



**MOTIF XS / MOTIF ES**  
**MOTIF-RACK XS**  
**MOTIF-RACK ES**  
**S90 XS / S70 XS**  
**S90 ES / MO6 / MO8**

## ***Phat Analog***

***Synth Leads & More***  
***Sample-based Minimoog Emulation***  
***Die ultimative Analog Extension***

**Produziert von Peter Krischker, März 2010**  
***featured by Yamaha Music Central Europe GmbH***

**<http://www.easysounds.de/>**

**[vertrieb@easysounds.de](mailto:vertrieb@easysounds.de)**

# MOTIF „Phat Analog“

Der Content von „Phat Analog“ auf einen Blick:

- 128 Voices (alle Versionen)
- 32 Performances (MOTIF XS, MOTIF-RACK XS, S90 XS / S70 XS)
- 32 User-Waveforms / 120 MB Samples (MOTIF XS, MOTIF ES)

„Phat Analog“ ist eine zeitlose Voice- und Sample Library mit einer Emulation des Minimoog (Leadsynth) und des Jupiter 8 (Flächen- und Arpeggiosounds) und vielen anderen analogen Synthsounds auf Sample-Basis. Dieses Produkt ist die ultimative Analog-Extension für den MOTIF!

Ein wichtiger Schwerpunkt des Soundsets sind ausdrucksvolle Synthleads im Stile des legendären Minimoog. Aber auch andere spektakuläre Synthleads wie z.B. Sync-Lead (Oszillatoren Sync) oder gitarrenähnliche, verzerrte Leads im Stil von Jan Hammer oder Jordan Rudess sind absolute Highlights.

Darüberhinaus werden eine Reihe von hochwertigen Synthsounds der Kategorien Synthbass, Synthstrings, Synthpads, Synthbass, Sequencer und Noise Fx geboten.

Die Samples wurden in erster Linie mit dem Minimoog und dem Roland Jupiter 8 („JP-8“) hergestellt. Ziel der Soundproduktion ist es unter anderem, mehr Sound- und Spielkomfort als etablierte Software Plug-ins zu erreichen. Ebenso soll ein Ersatz für das in der XS-Serie nicht mehr verwendbare Plug-In Board PLG150-AN geboten werden.

Als musikalische Referenz dienten bei der Soundprogrammierung Musiker bzw. Bands wie Pink Floyd, Manfred Mann (Earth Band), Camel, Lake, Tangerine Dream, Jean Michel Jarre, Jordan Rudess (Dream Theater, Liquid Tension Experiment), Jan Hammer, Steve Winwood und viele andere.

Besonderer Wert wurde auf eine optimale Spielbarkeit, eine weitreichende „Realtime Control“ mit Spielhilfen, Drehreglern und Schaltern und eine geschmackvolle Effektprogrammierung Wert gelegt. Alles dient einer verstärkten Virtuosität des Spielers.

Die *Effekte* sind in den Voices unterschiedlich von sehr spacig bis total trocken („Analog pur“) eingestellt. Bei den meisten Voices ist der Effektanteil blitzschnell mit ASSIGN 1 (Reverb) und ASSIGN 2 (Delay) veränderbar.

Das für Synthleads fundamental wichtige *Vibrato* kann mit dem Modulationsrad oder teilweise auch mit Aftertouch abgerufen werden. In den Performances sind zudem FC1 und FC2 auf das Modulationsrad geroutet, so daß bei entsprechendem Anschluß das Vibrato auch per Fußpedal gesteuert werden kann. Dies ist praktisch, da bei den Split-Performances normalerweise mit beidhändig gespielt werden.

Der *Ribbon Controller* ist oftmals für Filter Attack oder Portamento Time voreingestellt. Eine flexible Einstellung dieser Parameter während des Spielens kann ein ausdrucksvolles Spiel mit dramatischen Momenten enorm unterstützen.

Mit den *Assignable Functions (AF1&2)* der XS-Serie können alternative Sounds abgerufen werden, ohne daß der aktuelle Klang abreißt.

Die 32 Split-Performances für die XS-Serie sind überwiegend nach diesem Muster aufgebaut: Im linken Manual wird eine Begleitung (z.B. Drums, Bass, Pad/Arpeggio) gesteuert, während im rechten Manual der Synthlead-Part liegt.

Bei den Performances werden im Gegensatz zu den Voices nicht nur Analogsounds verwendet. Hier werden oft auch Synthleads mit herkömmlichen Instrumenten kombiniert. Diese erfrischene Vielfalt aus sehr unterschiedlichen Sounds und Styles wird Sie angenehm überraschen. Bei den 8 Performances mit dem Namen „New\*...“ handelt es sich um modifizierte MOTIF XS Factory Performances.

## Laden in den MOTIF XS

Das File „PhatAnalog\_XS.X0A“ (Type „all“) enthält 32 neue Performances, 128 neue Voices (USER1), 32 User Waveforms und 120 MB Samples.

Falls Sie das Set als Download oder auf CD-ROM erhalten haben, müssen Sie das File zunächst auf eine USB-Device (z.B. USB-Festplatte, USB Stick) kopieren, um die Daten in den MOTIF XS laden zu können.

Anschließend werden die Daten mit FILE – Load - Type „all“ in den MOTIF XS geladen.

Sie finden die neuen Voices nach dem Laden in USER 1 (1 – 128).

Die Performances befinden sich in USER 1 (1 – 32).

Mit dem Laden eines All-Files werden die im MOTIF XS befindlichen USER-Daten (User Voices, Performances, MASTER-Programme, User Arpeggios, Songs, Pattern, Waveforms, Samples, Utility-Einstellungen) komplett überschrieben. Falls selbst erstellte und noch nicht gesicherte Daten vorhanden sind, müssen diese zuvor unbedingt gesichert werden (File Type „All“).

Die Factory Voices können durch einen Factory Set wiederhergestellt werden (UTILITY JOB).

Sie können Voices inklusive der darin enthaltenen User Waveforms und Samples auch einzeln mit dem **File-Type „Voice“** laden.

### Die Schritte:

1. FILE - Type „voice“
2. Dir = Das File „PhatAnalog\_XS.X0A“ markieren und mit ENTER die Voice-Liste öffnen. Es wird daraufhin die Voice-Liste von USER1 im Display angezeigt.
3. In der Voice Liste die gewünschte Voice markieren.
4. Unten im Display (Bank) die Ziel-Bank USR1, USR2 oder USR3 auswählen.
5. Die Voice-Nummer, also den Ziel-Speicherplatz, auswählen.
6. SF2 LOAD und YES drücken.

Wenn Sie als Ziel-Speicherplatz „USR...: all“ wählen, können Sie auch komplette User Voice Bänke einzeln laden.

### Wichtiger Hinweis:

Zum Laden des Files „PhatAnalog\_XS.X0A“ ist die **Installation optionaler DIMMs** in einer Größe von mindestens 128 MB x 2 (= 256 MB) erforderlich.

*Falls Sie noch keine DIMMs installiert haben oder aus anderen Gründen keine zusätzlichen Samples verwenden möchten, können Sie die sample-freie Version dieses Soundsets laden. Diese befindet sich in dem Ordner „Phat Analog SAMPLEFREE“.*

*Die darin befindlichen Files enthalten keine Samples. Die Installation optionaler DIMMs ist nicht erforderlich.*

*Sie können die sample-freie Version mit dem File Type „all“ oder „all voice“ laden. Alternativ kann diese Version auch mit dem MOTIF XS Editor geladen werden.*

## Laden in den Motif ES

Das File „PhatAnalog\_ES“ (Type „All“) enthält 128 neue Voices, 32 User Waveforms und 120 MB Samples.

Falls Sie das Set als Download oder auf CD-ROM erhalten haben, müssen Sie das File auf eine USB-Device (z.B. USB-Festplatte, USB Stick) kopieren, um die Daten in den MOTIF ES laden zu können.

Anschließend werden die Daten mit dem FILE – Load - Type „All“ in den MOTIF ES geladen.

Sie finden die neuen Voices nach dem Laden in USER 1 (1 – 128).

Mit dem Laden eines All-Files werden die im MOTIF ES befindlichen USER-Daten (User Voices, Performances, MASTER-Programme, User Arpeggios, Songs, Pattern, Waveforms, Samples, Utility-Einstellungen) komplett überschrieben. Falls selbst erstellte und noch nicht gesicherte Daten vorhanden sind, müssen diese zuvor unbedingt gesichert werden (File Type „All“).

Die Factory Voices können durch einen Factory Set wiederhergestellt werden (UTILITY JOB). Sie können Voices inklusive der darin enthaltenen User Waveforms und Samples auch einzeln mit dem **File-Type „Voice“** laden.

### Wichtiger Hinweis:

Zum Laden des Files „PhatAnalog\_ES.X0A“ ist die **Installation optionaler DIMMs** in einer Größe von mindestens 128 MB x 2 (= 256 MB) erforderlich.

*Falls Sie noch keine DIMMs installiert haben oder aus anderen Gründen keine zusätzlichen Samples verwenden möchten, können Sie mit dem File „ANALOGMO“ die sample-freie Version dieses Soundsets laden.*

*Sie können die sample-freie Version mit dem File Type „all“ oder „all voice“ laden.*

*Alternativ kann das File „PhatAnalog\_ES.w7e“ mit dem MOTIF ES Voice Editor geladen werden.*

## Laden in den MO6 / MO8

Die Voices können entweder mit einer USB-Device direkt in den MO geladen oder mit dem MO Voice Editor übertragen werden.

Im Ordner „MO6\_MO8\_PhataAnalog“ finden Sie diese Files:

ANALOGMO.W7V (AllVoice-File)

ANALOGMO.W8V

PhataAnalog\_MO.W7E (Voice-Editor-File)

Nachdem Sie das Set als Download oder auf CD-ROM erhalten haben, müssen Sie die Files auf eine USB-Device (z.B. USB-Festplatte, USB Stick) kopieren, um die Daten direkt in den MO laden zu können. Wenn Sie ein USB CD-ROM Laufwerk an den MO angeschlossen haben, können Sie die Sets auch direkt von CD-ROM laden.

Um das Soundset komplett in den MO zu laden, müssen Sie den File-Type „AllVoice“ wählen und das File „ANALOGMO“ laden.

Mit dem AllVoice-File „ANALOGMO“ werden die im MO befindlichen USER-Voices, komplett

überschrieben. Falls selbst erstellte und noch nicht gesicherte User-Voices vorhanden sind, müssen diese zuvor unbedingt gesichert werden (File Type „AllVoice“ oder „All“). Die Factory Voices können durch einen Factory Set wiederhergestellt werden (UTILITY JOB). Sie können Voices auch einzeln mit dem **File-Type „Voice“** laden.

Sie finden die neuen Voices nach dem Laden in der Voice Bank USER1.

Wenn Sie die Voices mit dem Voice Editor zum MO übertragen möchten, laden Sie das File PhatAnalog\_MO.W7E in den Voice Editor.

## Laden der Voices in den S90 XS

Die Voices können entweder mit einer USB-Device direkt in den S90 XS / S70 XS geladen oder mit dem Voice Editor übertragen werden.

Im Ordner „S90 XS\_PhataAnalog“ finden Sie dieses File:

PhatAnalog.X2A (File-type „all“)

Nachdem Sie das Set als Download oder auf CD-ROM erhalten haben, müssen Sie das Files auf eine USB-Device (z.B. USB-Festplatte, USB Stick) kopieren, um die Daten direkt in den S90 XS / S70 XS laden zu können. Wenn Sie ein USB CD-ROM Laufwerk an S90 XS / S70 XS angeschlossen haben, können Sie die Sets auch direkt von CD-ROM laden.

Mit dem Laden des Files werden die im S90 XS / S70 XS befindlichen USER-Daten (User Voices, Performances, MASTER-Programme, User Arpeggios, Songs, Pattern, Utility-Einstellungen) komplett überschrieben. Falls selbst erstellte und noch nicht gesicherte User-Voices vorhanden sind, müssen diese zuvor unbedingt gesichert werden (File Type „AllVoice“ oder „All“).

Die Factory Voices können durch einen Factory Set wiederhergestellt werden (UTILITY).

Sie finden die neuen Voices nach dem Laden in der Voice Bank USER1.

Wenn Sie die Voices mit dem Voice Editor zum S90 XS / S70 XS übertragen möchten, laden Sie das File PhatAnalog.X2A in den Voice Editor.

Stellen Sie beim Laden in der File-Liste unten den File-Type „S90 XS / S70 XS All-File (\*.X2A)“ ein.

## Laden der Voices in den S90 ES

Die Voices können entweder mit einer USB-Device direkt in den S90 ES geladen oder mit dem S90 ES Voice Editor übertragen werden.

Im Ordner „S90 ES“ finden Sie diese -Files:

ANALOG90.W7V (AllVoice-File)

ANALOG90.W8V

PhatAnalog\_S90ES.s7e (Voice-Editor-File)

Nachdem Sie das Set als Download oder auf CD-ROM erhalten haben, müssen Sie die Files auf eine USB-Device (z.B. USB-Festplatte, USB Stick) kopieren, um die Daten direkt in den S90 ES laden zu können. Wenn Sie ein USB CD-ROM Laufwerk an den S90 ES angeschlossen haben, können Sie die Sets auch direkt von CD-ROM laden.

Um das Soundset komplett in den S90 ES zu laden, müssen Sie den File-Type „AllVoice“ wählen und das File ANALOG90 laden.

Mit dem AllVoice-File „ANALOG90“ werden die im S90 ES befindlichen USER-Voices, komplett überschrieben. Falls selbst erstellte und noch nicht gesicherte User-Voices vorhanden sind, müssen diese zuvor unbedingt gesichert werden (File Type „AllVoice“ oder „All“). Die Factory Voices können durch einen Factory Set wiederhergestellt werden (UTILITY JOB).

Sie können Voices auch einzeln mit dem **File-Type „Voice“** laden.

Sie finden die neuen Voices nach dem Laden in der Voice Bank USER1.

Wenn Sie die Voices mit dem Voice Editor zum S90 ES übertragen möchten, laden Sie das File „PhatAnalog\_S90ES.s7e“ in den Voice Editor.

## Übertragen der Voices zum MOTIF-RACK ES

Die Übertragung der User Voices erfolgt mit dem MOTIF-RACK ES Voice Editor. Die in der jeweiligen USER Voicebank befindlichen Voices werden bei der Übertragung überschrieben. Falls Sie bereits eigene Voices erstellt haben, sollten Sie diese zuvor sichern. Die Factory Voices können durch einen Factory Set (UTILITY JOB) wiederhergestellt werden.

Hier die Schritte für die Übertragung der Voices:

- Stellen Sie zunächst im Setup des Voice Editors den verwendeten MIDI OUT Port ein.
- Laden Sie das Voice Editor File „PhatAnalog\_MR.w9e“ in den Voice Editor.
- Wählen Sie „Setup – Transmit Voice Bulk – Normal User 1“.
- Drücken Sie START. Die neuen Voices werden nunmehr zur User Voice Bank 1 gesendet.
- Nach der Anzeige „Transmit completed sucessfully“ müssen Sie noch warten, bis im MOTIF-RACK ES“ die Displayanzeige „Receive MIDI bulk“ erlischt.
- Es bleibt nach der Übertragung zunächst noch die zuletzt angewählte Voice sichtbar. Erst nach Anwahl einer neuen Voice erscheinen die übertragenen Voices.

## Übertragen der Voices zum MOTIF-RACK XS

Zum Laden der Voicebank sind der YAMAHA Studio Manager und der MOTIF-RACK XS Editor erforderlich. Die Datenübertragung zum MOTIF-RACK XS erfolgt über eine USB MIDI-Verbindung, für die der YAMAHA USB-MIDI Driver installiert sein muß.

Falls Sie diese Software noch nicht installiert haben, können Sie die dafür benötigten Files hier herunterladen:

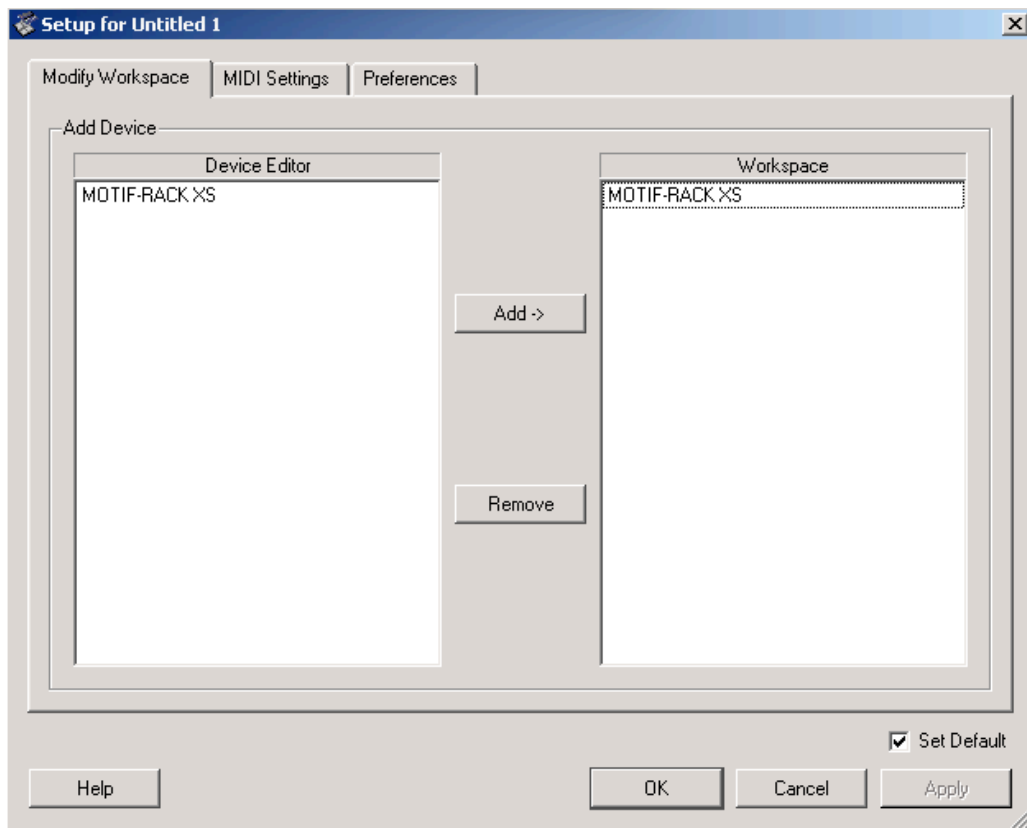
<http://www.yamahasyth.com/downloads/>

Nach der Software-Installation kann der Studio Manager entweder als Stand Alone Anwendung oder von Cubase aus gestartet werden. Der MOTIF-RACK XS Editor wird anschließend vom Studio Manager aus gestartet.

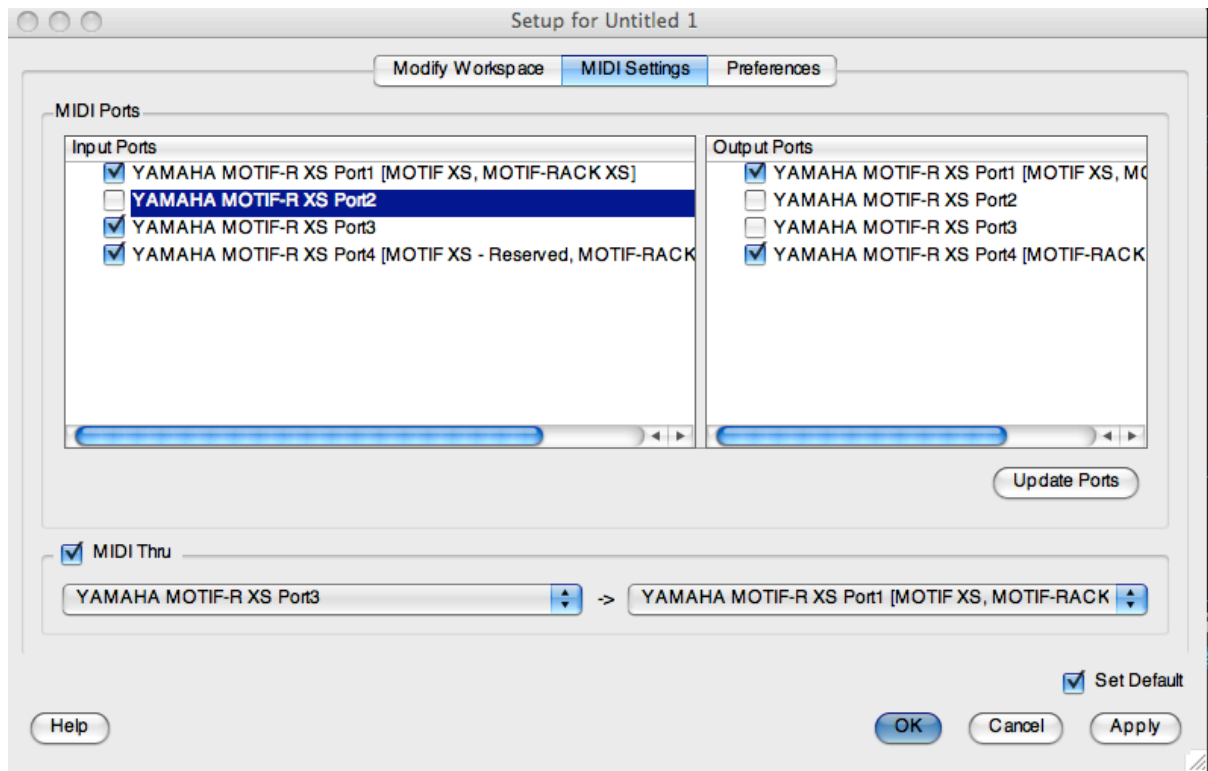
Vor dem Laden des Editors müssen die erforderlichen MIDI Ports 1 + 4 des MOTIF-RACK XS aktiviert werden. Dies erfolgt entweder im Setup (Preferences) des Studio Managers (Stand Alone) oder in der Cubase Gerätekonfiguration.

Hier die Schritte zum Übertragen der Voicebank zum MOTIF-RACK XS. Einige der Schritte entfallen, wenn Sie den Studio Manager und Editor bereits vorher verwendet haben und die Grundeinstellungen gespeichert haben.

- Stellen Sie eine USB-Verbindung (TO HOST) zwischen dem Computer (PC / Mac) und dem MOTIF-RACK XS her und schalten Sie den MOTIF-RACK XS in UTILITY –MIDI – MIDI In/Out auf USB. Dies ist die normale Voreinstellung.
- Starten Sie den Studio Manager. Öffnen Sie das Setup bzw. die Gerärekfiguration. Fügen Sie dort – falls erforderlich – den MOTIF-RACK XS als Device hinzu (Add > Workspace).



- Aktivieren Sie unter "MIDI Settings" die MIDI Ports 1, 3, 4 (Inputs) und 1 + 4 (Outputs) des MOTIF-RACK XS. Der Input Port 3 wird benötigt, wenn der MOTIF-RACK XS im Stand Alone Betrieb des Studio Managers von einem über MIDI IN angeschlossenen externen Keyboard angesteuert werden soll. Dazu muß unten auch die MIDI Thru Einstellung YAMAHA MOTIF-R XS Port 3 -> YAMAHA MOTIF-R XS Port 1 erfolgen.

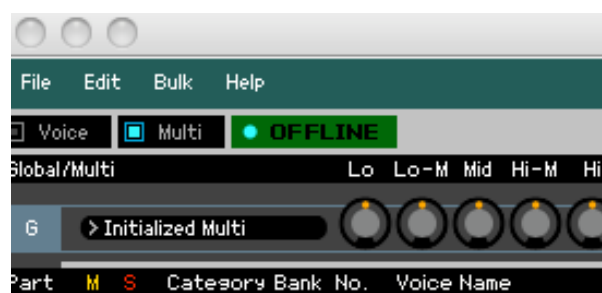


Falls Sie den Studio Manager von Cubase (Geräte) aus starten, finden Sie die MIDI-Settings unter Geräte – Geräte konfigurieren – Studio Manager. Dort können die MIDI-Ports aktiviert werden.

- Starten Sie den MOTIF-RACK XS Editor mit einem Doppelklick auf das entsprechende Symbol.

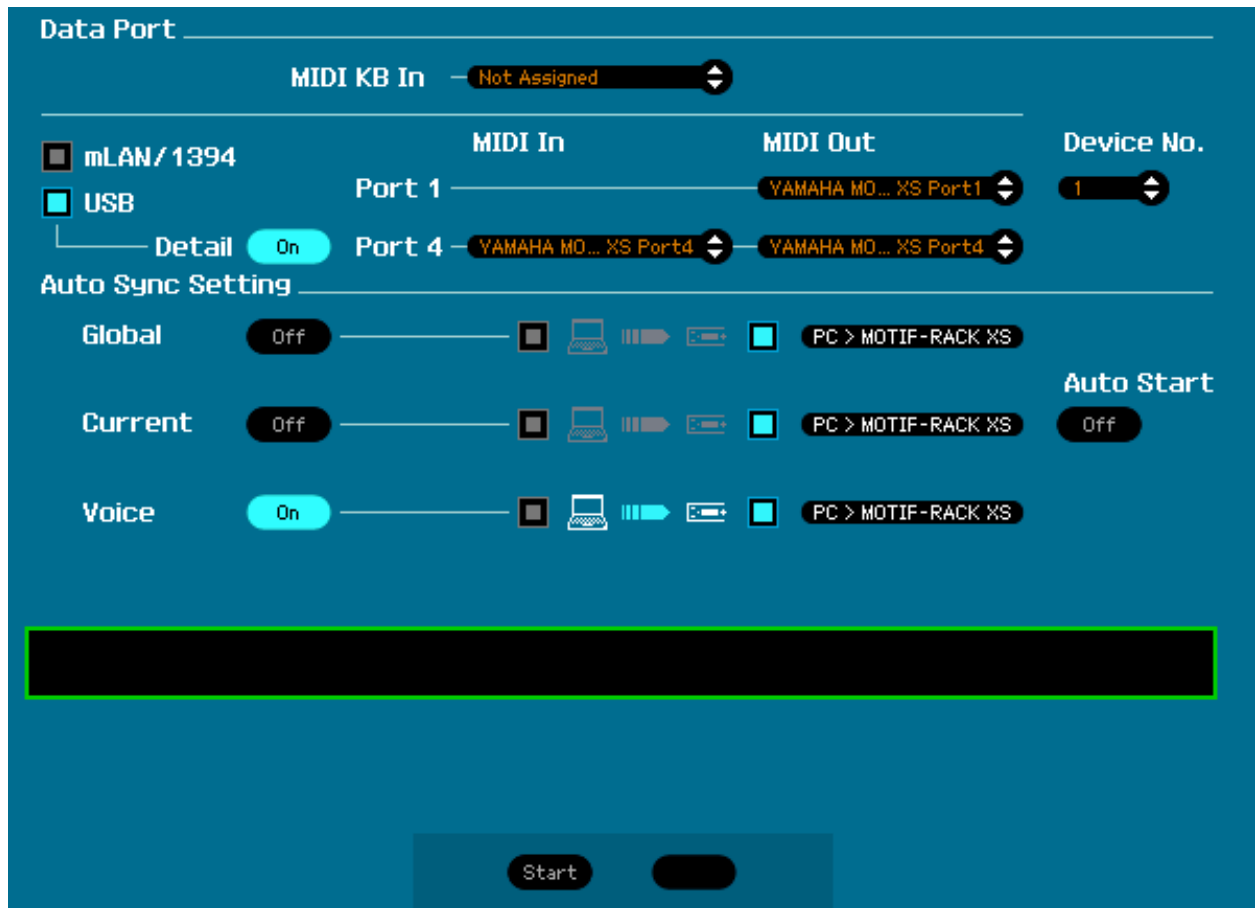


- Der Editor wird geladen, ist aber vorerst noch OFFLINE.





- Öffnen Sie mit File –Open das File „MRXS\_PhAtAnalog Voices.X1E“.
- Es öffnet sich das Auto Sync Fenster. Stellen Sie dort USB – DETAIL auf ON und wählen Sie die Ports 1 + 4 und die Auto Sync-Settings (Übertragungsrichtung PC > MOTIF-RACK XS) wie hier abgebildet ein:



**Wichtiger Hinweis:**

Falls sich im MOTIF-RACK XS noch ungesicherte User-Daten (User-Voices, Multis, globale Einstellungen) befinden, müssen Sie diese zuvor sichern und dafür die umgekehrte Übertragungsrichtung wählen (MOTIF-RACK XS > PC). Mit der folgenden Datenübertragung werden alle im Gerät befindlichen User-Einstellungen überschrieben.

Alle Werkseinstellungen lassen sich jedoch mit einem FACTORY SET von UTILITY aus wiederherstellen.

Falls keine vorherige Sicherung eigener Daten erforderlich ist, fahren Sie so fort:

- Lösen Sie mit „Start“ den Synchronisierungsvorgang aus. Sie sehen daraufhin im Auto Sync Fenster den Fortschrittsbalken („Synchronizing...“). Der MOTIF-RACK XS schaltet automatisch in den VOICE-Modus. Im Display erscheint „Now receiving MIDI bulk data“.

Nach erfolgter Übertragung können Sie die VOICE-Library mit einem Doppelklick auf die Voice „Sync Power AF1&2“ öffnen. Wählen Sie dort die Option „Bank“ anstelle von „Category“. Die neuen Voices können anschließend vom Verzeichnis „Normal User 1“ aus

angewählt werden.

Beim Anklicken einer Voices werden diese sofort zum Gerät gedumpt. Sie können die Voices also unmittelbar nach deren Anwahl auf einem über MIDI IN angeschlossenen Keyboard spielen, sofern die oben beschriebenen MIDI Thru Einstellungen für den Port 3 erfolgt sind.

## **Übertragen der Multis zum MOTIF-RACK XS**

Neben den 128 User Voices enthält dieses Soundset 32 Multis. Es handelt sich dabei nicht um Multi-Programme zum Erstellen von Songs, sondern um Split- und Layer-Sounds, die maximal 4 Parts beanspruchen und auch als Basis für ein komplexes Multi- Programm verwendet werden können.

Die 32 Multis entsprechen den Performances des gleichnamigen Soundsets für den MOTIF XS, allerdings mit einer Einschränkung:

Die Übertragung der Multis erfolgt mit dem MOTIF-RACK XS Editor.

Es gibt jedoch einige Unterschiede zum Voice-Mode, da Multis nur einzeln übertragen werden können.

Öffnen Sie eines der im Ordner „MOTIF-RACK XS\_PhataAnalog / Multis“ vorhandenen Files, die jeweils ein Multi enthalten. Wählen Sie anschließend in dem sich öffnenden Auto Sync Fenster ausschließlich den Typ „Current“ (Auto Sync Setting), mit dem einzelne Multis übertragen werden. Lösen Sie die Übertragung mit „Start“ aus. Das Multi wird jetzt in den Arbeitsspeicher des MOTIF-RACK XS gesendet und im Editor als Mixing abgebildet.

Die für den Performance-Layer Sound verwendeten Parts sind auf den Receive Ch. 1 eingestellt.

Das Multi und die darin verwendeten Voices sind unabhängig vom Inhalt der User Voice Bänke zunächst im Arbeitsspeicher vorhanden. Mit anderen Worten: Sie können die Multis verwenden, auch wenn Sie zuvor nicht die User Voice Bank „Phat Analog“ übertragen haben.

Wenn Sie allerdings Multis fest im MOTIF-RACK XS mit STORE speichern möchten, ist das Vorhandensein der entsprechenden User Voice Bank Voraussetzung.

Noch ein Hinweis zur Funktion „Layer 1-4 Parts“, die vom Editor aus (unten links) aktiviert werden kann. Dies ist erforderlich, um die als Multi Library im Editor gespeicherten MOTIF XS Performances zu spielen.

Bei den Performances dieses Sets ist die Aktivierung der Funktion nicht erforderlich, da die Layer-Parts auf einen gemeinsamen Receive-Channel eingestellt sind. Es ist im Gegenteil sogar besser, wenn die Funktion deaktiviert bleibt, weil dann nur für die wirklich verwendenden Parts Polyphonie verbraucht wird.

## MOTIF XS / MOTIF-RACK XS / S90 XS – User Voices (USER1)

No	Voice Name	Cat	Type
1	Sync Power AF1&2	Ld	Top
2	Syn Heaven	Ld	Top
3	Mini Glide	Ld	Top
4	Rock Giant AF1&2	Ld	Top
5	Mini Freak AF1&2	Ld	Top
6	Distorted Chorus	Ld	Top
7	Faaat Mini AF1&2	Ld	Top
8	Miami Feel	Ld	Top
9	Cameldrive	Ld	Top
10	Earth Wheel AF1&2	Ld	Top
11	Lake 1978	Ld	Top
12	Phat Saw	Ld	Top
13	For Lydia AF1&2	Ld	Top
14	Sync Flyer	Ld	Top
15	Venus XperienceAF1&2	Ld	Top
16	Virtuoso AF1&2	Ld	Top
17	Fuzz Drive AF1&2	Ld	Distorted
18	Distorted Square	Ld	Distorted
19	Stacked Driver	Ld	Distorted
20	Deep Wah	Ld	Distorted
21	Saw Drive	Ld	Distorted
22	Soft Drive AF1&2	Ld	Distorted
23	Phat Drive AF1	Ld	Distorted
24	Wah Finger AF1&2	Ld	Distorted
25	Disty Boy	Ld	Distorted
26	Distorted Flange	Ld	Distorted
27	Spacious Mod	Ld	Distorted
28	PureMini1	Ld	Pure Analog
29	PureMini2	Ld	Pure Analog
30	PureMini3 AF1&2	Ld	Pure Analog
31	PureMini4	Ld	Pure Analog
32	PureMini5	Ld	Pure Analog
33	Saw Perc AF1&2	Ld	Percussive
34	Woody Line	Ld	Percussive
35	Session 4U	Ld	Percussive
36	Dreamer	Ld	Percussive
37	Jazzy Pulse Basic	Ld	Percussive
38	Jazzy Pulse Soft	Ld	Percussive
39	Jazzy Pulse Perc	Ld	Percussive
40	Earth Perc	Ld	Percussive
41	Mr.Vintage	Ld	Vintage
42	Narrow	Ld	Vintage
43	Square Box AF1&2	Ld	Vintage
44	16 plus 4 AF1&2	Ld	Vintage
45	BriteSquare	Ld	Vintage
46	Phat SawOct AF1&2	Ld	Vintage
47	Phat Pulse	Ld	Vintage
48	16+8 Saw	Ld	Vintage
49	Pitchy Oct	Ld	Vintage
50	Poly Lead	Ld	Vintage
51	Double Saw AF1&2	Ld	Vintage
52	Airy Sync	Ld	Spacious
53	Cream Sync	Ld	Spacious
54	Sync Saw Sw	Ld	Spacious
55	PortaSync RIBBON	Ld	Spacious
56	HarmoGlide RIBBON	Ld	Spacious
57	Atmo Lead 1 AF1&2	Ld	Spacious
58	Atmo Lead 2	Ld	Spacious
59	Atmo Lead 3 AF1&2	Ld	Spacious
60	Mini Oct	Ld	Spacious
61	Wheel Xpress AF1&2	Ld	Spacious
62	Mini Saw 1	Ld	Spacious
63	Mini Saw 2	Ld	Spacious
64	JP8 Saw AF1&2	Ld	Spacious

No	Voice Name	Cat	Type
65	Attack Pulse	Ld	Spacious
66	Square Plus MW	Ld	Spacious
67	Sync Plus MW	Ld	Spacious
68	In The Past	Ld	Spacious
69	Resonator	Ld	Spacious
70	Dirty Oct	Ld	Techno
71	Dance Girl	Ld	Techno
72	Phat Tune	Ld	Techno
73	MiniBassA	Ba	Synthbass
74	MiniBassB	Ba	Synthbass
75	MiniBassC	Ba	Synthbass
76	MiniBassD	Ba	Synthbass
77	MiniBassE	Ba	Synthbass
78	MiniDarkA	Ba	Synthbass
79	MiniDarkB	Ba	Synthbass
80	MiniDarkC	Ba	Synthbass
81	Mini 4 Pop AF1&2	Sc	Synthcomp
82	Pitchy Comp	Sc	Synthcomp
83	Mini 3Oct	Sc	Synthcomp
84	Mini 3Osc	Sc	Synthcomp
85	Poly Mini	Sc	Synthcomp
86	Vintage 1	St	Strings Brite
87	Vintage 2	St	Strings Brite
88	JP Sawmod1	St	Strings Brite
89	JP Sawmod2	St	Strings Brite
90	Tacky Strings	St	Strings Brite
91	Mini Stereo	St	Strings Medium
92	JP Medium	St	Strings Medium
93	Mini 18db	St	Strings Medium
94	JP8 18dB AF1&2	St	Strings Medium
95	JP Chorus	St	Strings Medium
96	AN Strings AF1&2	St	Strings Medium
97	AN Octave1	St	Strings Octave
98	AN Octave2	St	Strings Octave
99	Soft Analog	Pd	Pad
100	Dark Chorus	Pd	Pad
101	Dark Mini	Pd	Pad
102	AN Sweep 1	Pd	Pad
103	AN Sweep 2	Pd	Pad
104	AN Sweep 3	Pd	Pad
105	AN Swell	Pd	Pad
106	Vintage Phase 1	Pd	Pad
107	Vintage Phase 1	Pd	Pad
108	Analog Cocktail	Pd	Pad & Arpeggio
109	Refraction AF	Pd	Pad & Arpeggio
110	Opera Electronica AF	Pd	Pad & Arpeggio
111	Romanticism AF	Pd	Pad & Arpeggio
112	Paris in the Morning	Pd	Pad & Arpeggio
113	Analog Arp 1	Co	Sequencer/Arp
114	Analog Arp 2	Co	Sequencer/Arp
115	Analog Arp 3	Co	Sequencer/Arp
116	Analog Feel	Co	Sequencer/Arp
117	3Oct Arp	Co	Sequencer/Arp
118	Pulse Arp	Co	Sequencer/Arp
119	JupiterArp	Co	Sequencer/Arp
120	16+4 Arp	Co	Sequencer/Arp
121	LFO Arp	Co	Sequencer/Arp
122	JP Uni Arp	Co	Sequencer/Arp
123	JP Soft	Co	Sequencer/Arp
124	JP VeloSw	Co	Sequencer/Arp
125	Pink Noise	Se	Noise FX
126	WhiteNoise	Se	Noise FX
127	Pink Perc	Se	Noise FX
128	White Perc	Se	Noise FX

**MOTIF ES / MOTIF-RACK ES / S90 ES / MO6 / MO8 – User Voices (USER1)**

No	Voice Name	Cat	Type
1	Sync Power	Ld	Top
2	Syn Heaven	Ld	Top
3	Mini Glide	Ld	Top
4	Rock Giant	Ld	Top
5	Mini Freak	Ld	Top
6	DistChorus	Ld	Top
7	Faaat Mini	Ld	Top
8	Miami Feel	Ld	Top
9	Cameldrive	Ld	Top
10	EarthWheel	Ld	Top
11	Lake 1978	Ld	Top
12	Phat Saw	Ld	Top
13	For Lydia	Ld	Top
14	Sync Flyer	Ld	Top
15	Xperience	Ld	Top
16	Virtuoso	Ld	Top
17	Fuzz Drive	Ld	Distorted
18	SquarDrive	Ld	Distorted
19	StackedDrv	Ld	Distorted
20	Deep Wah	Ld	Distorted
21	Saw Drive	Ld	Distorted
22	Soft Drive	Ld	Distorted
23	Phat Drive	Ld	Distorted
24	Wah Finger	Ld	Distorted
25	Disty Boy	Ld	Distorted
26	DistFlange	Ld	Distorted
27	Space Mod	Ld	Distorted
28	PureMini1	Ld	Pure Analog
29	PureMini2	Ld	Pure Analog
30	PureMini3	Ld	Pure Analog
31	PureMini4	Ld	Pure Analog
32	PureMini5	Ld	Pure Analog
33	Saw Perc	Ld	Percussive
34	Woody Line	Ld	Percussive
35	Session 4U	Ld	Percussive
36	Dreamer	Ld	Percussive
37	JazzyPulse	Ld	Percussive
38	Jazzy Soft	Ld	Percussive
39	Jazzy Perc	Ld	Percussive
40	Earth Perc	Ld	Percussive
41	Mr.Vintage	Ld	Vintage
42	Narrow	Ld	Vintage
43	SquareBox	Ld	Vintage
44	16 plus 4	Ld	Vintage
45	BritSquare	Ld	Vintage
46	PhatSawOct	Ld	Vintage
47	Phat Pulse	Ld	Vintage
48	16+8 Saw	Ld	Vintage
49	Pitchy Oct	Ld	Vintage
50	Poly Lead	Ld	Vintage
51	Double Saw	Ld	Vintage
52	Airy Sync	Ld	Spacious
53	Cream Sync	Ld	Spacious
54	SyncSawSw	Ld	Spacious
55	PortaSync	Ld	Spacious
56	HarmoGlide	Ld	Spacious
57	AtmoLead 1	Ld	Spacious
58	AtmoLead 2	Ld	Spacious
59	AtmoLead 3	Ld	Spacious
60	Mini Oct	Ld	Spacious
61	WheelXprss	Ld	Spacious
62	Mini Saw 1	Ld	Spacious
63	Mini Saw 2	Ld	Spacious
64	JP8 Saw	Ld	Spacious

No	Voice Name	Cat	Type
65	AttckPulse	Ld	Spacious
66	SqrePlusMW	Ld	Spacious
67	SyncPlusMW	Ld	Spacious
68	InThePast	Ld	Spacious
69	Resonator	Ld	Spacious
70	Dirty Oct	Ld	Techno
71	Dance Girl	Ld	Techno
72	Phat Tune	Ld	Techno
73	MiniBassA	Ba	Synthbass
74	MiniBassB	Ba	Synthbass
75	MiniBassC	Ba	Synthbass
76	MiniBassD	Ba	Synthbass
77	MiniBassE	Ba	Synthbass
78	MiniDarkA	Ba	Synthbass
79	MiniDarkB	Ba	Synthbass
80	MiniDarkC	Ba	Synthbass
81	Mini4Pop	Sc	Synthcomp
82	PitchyComp	Sc	Synthcomp
83	Mini 3Oct	Sc	Synthcomp
84	Mini 3Osc	Sc	Synthcomp
85	Poly Mini	Sc	Synthcomp
86	Vintage 1	St	Strings Brite
87	Vintage 2	St	Strings Brite
88	JP Sawmod1	St	Strings Brite
89	JP Sawmod2	St	Strings Brite
90	TackyStrgs	St	Strings Brite
91	MiniStereo	St	Strings Medium
92	JP Medium	St	Strings Medium
93	Mini 18db	St	Strings Medium
94	JP8 18dB	St	Strings Medium
95	JP Chorus	St	Strings Medium
96	AN Strings	St	Strings Medium
97	AN Octave1	St	Strings Octave
98	AN Octave2	St	Strings Octave
99	SoftAnalog	Pd	Pad
100	DarkChorus	Pd	Pad
101	Dark Mini	Pd	Pad
102	FrenchPad1	Pd	Pad
103	FrenchPad2	Pd	Pad
104	16+4 Pad	Pd	Pad
105	AN Swell 1	Pd	Pad
106	AN Swell 2	Pd	Pad
107	AN Sweep 1	Pd	Pad
108	AN Sweep 2	Pd	Pad & Arpeggio
109	AN Sweep 3	Pd	Pad & Arpeggio
110	Falling	Pd	Pad & Arpeggio
111	VntgPhase1	Pd	Pad & Arpeggio
112	VntgPhase2	Pd	Pad & Arpeggio
113	AnalogArp1	Co	Sequencer/Arp
114	AnalogArp2	Co	Sequencer/Arp
115	AnalogArp3	Co	Sequencer/Arp
116	SquareArp	Co	Sequencer/Arp
117	3Oct Arp	Co	Sequencer/Arp
118	Pulse Arp	Co	Sequencer/Arp
119	JupiterArp	Co	Sequencer/Arp
120	16+4 Arp	Co	Sequencer/Arp
121	LFO Arp	Co	Sequencer/Arp
122	JP Uni Arp	Co	Sequencer/Arp
123	JP Soft	Co	Sequencer/Arp
124	JP VeloSw	Co	Sequencer/Arp
125	Pink Noise	Se	Noise FX
126	WhiteNoise	Se	Noise FX
127	Pink Perc	Se	Noise FX
128	White Perc	Se	Noise FX

## MOTIF XS / MOTIF-RACK XS / S90 XS - Performances

No	Performance Name	Arp Tempo bpm	MW / FC
1	Venus Overture	120	Cutoff Pad
2	Vague Idea	94	Leslie Speed
3	Jazzy Funk Session	114	Vibrato
4	Funky Xdreamz	88	Vibrato + Filter
5	Quadro Analogue	123	Cutoff Pad
6	Chilly Drive	70	Cutoff Pad
7	Crunchy Nuts	90	Vibrato
8	Popular Funk	114	Leslie Speed
9	Dead of Night	84	Vibrato
10	TDX	110	Cutoff Pad
11	Distorted BlueZ	131	Vibrato
12	Journey to Lyon	112	Cutoff Pad
13	Sleeping Rock	70	Vibrato
14	Hypnotic Echoes	86	Vibrato
15	Metallic Eyes	120	Vibrato
16	Sweet Dreamz FC!	90	Vibrato
17	Balearic Wah	83	Vibrato
18	Progressive Rock	140	Vibrato
19	Silver Moon	80	Vibrato
20	Octavia	122	Vibrato
21	Arps & Strings	138	Vibrato
22	Blue Bar	112	Vibrato
23	Wurli Brothers	70	Vibrato
24	Join in!	106	Vibrato
25	New*Club Jazz	118	Vibrato
26	New*Clavi Funk	100	Vibrato
27	New*Lay Me Down...	90	Vibrato
28	New*16Beat Rock	86	Vibrato
29	New*Smooth Lead Jam	86	Vibrato
30	New*Bring the Ping	100	Vibrato
31	New*Campfire Split	100	Vibrato
32	New*Big Apple	148	Vibrato

## MOTIF XS / MOTIF ES - User Waveforms

No	Name	Cat
1	JP Saw1Osc	RawOsc
2	JP SyncSqr	Sync
3	JP SyncSqL	Sync
4	JP SyncSaw	Sync
5	JP SyncSwL	Sync
6	Mini Pulse	RawOsc
7	NordSawOct	RawOsc
8	Saw_16_4	RawOsc
9	Mini 2Osc	LiteDet
10	PulsMix1	LiteDet
11	PulsMix2	LiteDet
12	PulsSml	LiteDet
13	SquareDt	LiteDet
14	JP SawDet	LiteDet
15	JP Saw Mod	MidDet
16	JP PulseTn	MidDet

No	Name	Cat
17	Mini Pad	MidDet
18	SawDetOc	Octave
19	MixOctv	Octave
20	Mini 3Oct	Octave
21	Mini 3Osc	Octave
22	Mini Tech	Octave
23	JP SQ Soft	SQ
24	JP SQ Rezz	SQ
25	JP SQ Uni	SQ
26	MiniBass A	Bass
27	MiniBass B	Bass
28	MiniBass C	Bass
29	MiniBass D	Bass
30	MiniBass E	Bass
31	Pink Noise	Noise
32	WhiteNoise	Noise

# Sounds für MOTIF XS, MOTIF ES, MOTIF-RACK XS/ES, S90 ES, MO

## „Stage & Studio“

für MOTIF XS/ES, MOTIF-RACK XS/ES, S90 ES, MO

128 Voices. *Das ultimative Top 40 und Live-Set!*  
Die „Universal Collection“ enthält die wichtigsten Standard Instrumente und Synthesizersounds für Live-Musik und Entertainment. Hervorragende Spielbarkeit und Durchsetzungskraft. Getestet von Live-Musikern. Die MOTIF XS-Version enthält zusätzlich 40 absolut live-taugliche Performances (Split- und Layer Sounds).

## „Dance Xpanded“

für MOTIF XS/ES, MOTIF-RACK XS/ES, S90 ES, MO

128 Voices, 64 WAV-Drumloops, 100 MIDI-Loops, 64 MB Samples + 100 User Arpeggios (MOTIF ES)

„Dance Xpanded“ ist das ultimative Set für Dance, Trance, Electronic, Chill Out, Pop. Die 128 Voices enthalten Atmosphären, Pads, Leads, Synthbässe, Chordsynths, Gated Pads und Arpsounds. Top-Analog Sound und exzellente neue Synth-Waveforms!

## „Synth Xtreme“

für MOTIF XS/ES, MOTIF-RACK XS/ES, S90 ES, MO

128 Voices + 124 MB Synth Waveforms (MOTIF XS/ES)

Die Voicebank "Synth Xtreme" bietet eine große Bandbreite an fetten, analogen Synthsounds in höchster Qualität. Die Sounds eignen sich besonders für Trance, Electronic, Techno und viele andere Ausrichtungen trendiger Popmusik.

Die Kombination von Synthsounds mit Drum- und Bass-Loops bietet eine hervorragende Basis für die Erstellung eigener Songs. Die in verschiedenen Formaten mitgelieferten Demo-Traxx bieten dabei eine wertvolle Einstiegshilfe.

## „Hypnotic Stepz“

für MOTIF XS/ES, MOTIF-RACK XS/ES, S90 ES, MO

128 Voices + 120 MB Waveforms (MOTIF XS/ES) + 163 Drumkoops (WAV / AIFF) + Step Sequencer Emulation (Cubase / Logic)

Dieses außergewöhnliche Soundset richtet sich an die MOTIF-User, die ein Faible für Step-Sequencer und analoge Synthsounds haben. In „Hypnotic Stepz“ werden Synthesizersounds, Drumsounds, Sequenzen und elektronische Drumgrooves in eindrucksvoller Weise miteinander kombiniert.

Bei den 128 Synthsounds dominieren typische Step-Sequencer Sounds, perkussive Synthsounds, Dance-Sounds und Synthbass Sounds. Die überwiegend analogen Klänge sind druckvoll und perkussiv.

## Synth Universe – Vol. 1 = „Magical Pads“

für MOTIF XS/ES, MOTIF-RACK XS/ES, S90 ES, MO

128 Voices, 64 MB Synth Waveforms (MOTIF XS / ES)

„Magical Pads“ bietet warme, analoge Flächensounds mit viel Atmosphäre. Dazu kommen Sweeps, Swells, Synthbrass, Atmo-Sounds und musikalische Effektsounds.

## Synth Universe – Vol. 2 = „Mystic Spheres“

für MOTIF XS/ES, MOTIF-RACK XS/ES, S90 ES, MO

128 Voices + 60 MB Synth Waveforms (MOTIF XS/ES)

„Mystic Spheres“ ist das ultimative Ambient + Electronic Set. Es bietet Atmos, Flächen, Soundeffekte, spacige Synthleads, Trance-Sounds, Vocal Pads und Analog Vintage Sounds.

## „Vocoder Dreamz“ für MOTIF XS

128 Voices + 64 Performances + 96 MB Samples

In „Vocoder Dreamz“ werden Vocoder Voices, Vocal Phrase Kits und Drumloops miteinander kombiniert. In den Performances sind zudem Synth-Voices eingebunden. Die Vocal Phrases und Drumloops werden dabei von User Arpeggios gesteuert. Eine besondere Stärke sind die Vocoder Chöre.

## „Organ Session“

für MOTIF XS/ES, MOTIF-RACK XS/ES, S90 ES, MO

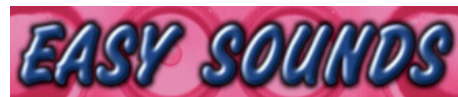
128 Voices + 120 MB Samples (MOTIF XS/ES)

Eine eindrucksvolle Emulation der legendären Hammond B3. Wunderbar schmatzende Orgel-Sounds mit prägnantem Key-Klick und regelbarer Percussion. Rockige und jazzige Hammond-Sounds....

## Preis:

Je Soundset (Download / CD-ROM) = 32,- EUR

Die Soundsets sind exklusiv erhältlich bei:



**EASY SOUNDS – Peter Krischker**  
Am Langberg 97 A  
D-21033 Hamburg  
Telefon: 040 - 738 62 23

[vertrieb@easysounds.de](mailto:vertrieb@easysounds.de)

<http://www.easysounds.de/Yamaha.htm>

**Enjoy with “Phat Analog“!**



**Sounds and Samples for Synthesizer and Sampler**

**Peter Krischker**

**Am Langberg 97a  
D-21033 Hamburg  
Germany  
Telefon +49 (0) 40 738 62 23**

**[vertrieb@easysounds.de](mailto:vertrieb@easysounds.de)  
<http://www.easysounds.de/>**